



ZPRAVODAJ

| NOVINKY

Nová vizuální identita

| STAVBY

Stavba roku 2021 v ulici
Nad Novou Libní

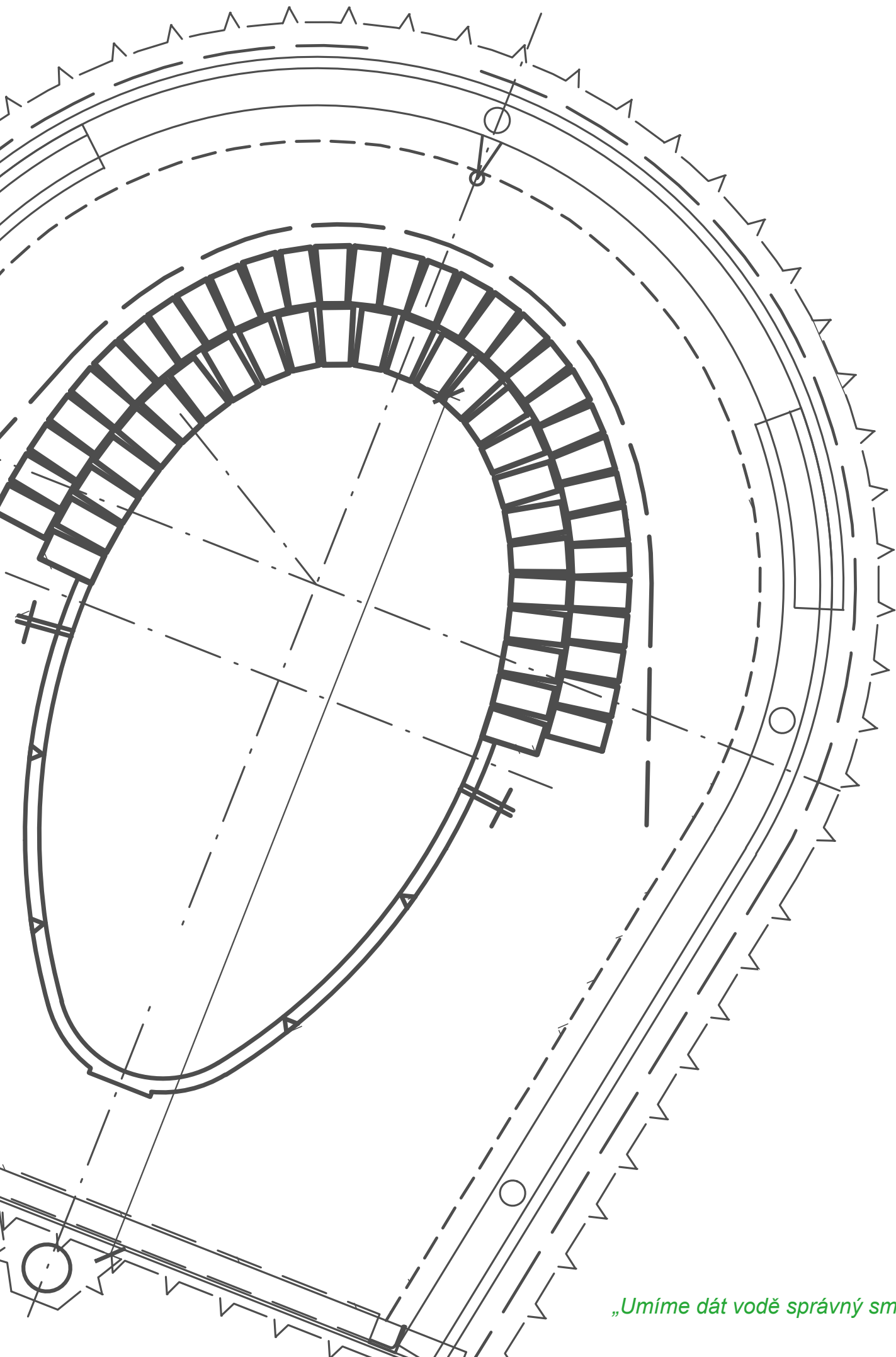
| ROZHOVORY

Slovo pana Hrachovce



„Největším bohatstvím naší společnosti jsou šikovní a loajální pracovníci.“

Ing. Miloš Hrachovec, místopředseda představenstva



„Umíme dát vodě správný směr.“ |



Vážení kolegové, milí spolupracovníci,

nemohu začít jinak, než zmínkou o aktuálním dění na Ukrajině, ze kterého jsme zděšeni a je v rozporu se vším, čemu upřímně věříme. Naše společnost nesouhlasí s útočnou válkou Ruska proti Ukrajině. Budeme se snažit podporovat nejen naše ukrajinské kolegy, ale i veškeré další aktivity, které povedou k nastolení míru.

I přes všechno, co se v těchto dnech událo, mi je velkou ctí představit vám první číslo našeho firemního zpravodaje.

Ten je určen pro náš tým i pro ty, kteří se o nás chtějí dozvědět více informací. Najdete v něm vždy aktuální informace o naší společnosti, o významných událostech, zajímavých stavbách a také o vás, našich zaměstnancích.

Firemní zpravodaj Čermák a Hrachovec by měl vycházet několikrát ročně, a to v tištěné i elektronické podobě. Doufám, že se vám tato forma bude líbit a přispěje k lepšímu propojení mezi námi. Upřímně se těším na všechny připomínky i nové podněty, co byste si chtěli v dalších vydáních přečíst.

Dovolte mi ještě se krátce zmínit o minulém roce, který byl navzdory komplikacím spojených s pokračující pandemií Covidu 19 pro naši společnost úspěšný. Podařilo se nám dokončit všechny plánované stavby v řádných termínech a dosáhnout zatím největšího obratu přesahujícího 1,3 mld. korun. V minulém roce se nám také podařilo získat titul „Stavba roku 2021“ a to za projekt „Rekonstrukce kanalizačního sběrače, ul. Nad Novou Libní, Praha 8.“

Jménem majitelů a vedení společnosti bych vám všem velmi rád za tyto výsledky poděkoval a věřím, že i letošní rok bude pro nás všechny úspěšný a především klidný.

Ing. Milan Pavlič
Generální ředitel

A handwritten signature in black ink, which appears to read "Milan Pavlič". The signature is written in a cursive style.

Miloš Hrachovec

Začínali jsme s maringotkou z bazaru na Rohanském ostrově

Vážení spolupracovníci,

dostává se k vám první výtisk našeho nového časopisu. Jako první vás asi napadne, proč časopis? Velmi jsme o tomto kroku přemýšleli a nakonec jsme dospěli k názoru, že časopis má v dnešní době smysl z několika důvodů.

Současná doba je velmi turbulentní a sami kolem sebe vidíte, jaké škody v celé společnosti napáchal Covid 19 - stále rostoucí inflaci, rychle rostoucí ceny energií, které se následně promítají do růstu cen služeb a zboží včetně potravin, bydlení a v neposlední řadě i do stavebnictví.

I za těchto podmínek, které opravdu nejsou jednoduché, ale dochází v naší společnosti k pozitivním změnám, o kterých bychom vás chtěli prostřednictvím časopisu informovat. Firma se každým rokem rozrůstá, obrát rok od roku pomalu roste, nakupujeme nové stroje, nákladní automobily, renovujeme administrativní budovu v Řeporyjích, začali jsme stavět i mimo území Prahy, začali jsme stavět i jiné stavby než kanalizace a vodovody.

Chceme, abyste vy všichni – protože jste součástí naší společnosti a podílíte se na jejích výsledcích - byli o dění ve firmě průběžně informováni. Slibujeme si od toho, že se ještě více budete cítit její nedílnou součástí, budete hrdí na to, co všechno umíme postavit a budete vědět, kde stavíme, co stavíme a co se bude dít v naší nejbližší budoucnosti.

Snad jste si všimli, že jsme v loňském roce 2021 oslavili už 30 let působení na stavebním trhu v Praze. Nyní tedy už i po celých Čechách. A pokud máme už třicetileté výročí, vrátím se na začátek devadesátých let, kdy to všechno začalo...

V roce 1989 jsem pracoval jako stavbyvedoucí u státního podniku Pražské silniční a vodohospodářské stavby, stejně jako můj tehdejší kolega Vlastimil Čermák. Po mnoha pohovorech na vedení podnikové organizace KSČ, kdy podmínkou profesního postupu byl vstup do KSČ, jsme byli smířeni s tím, že za vlády komunistů je pozice stavbyvedoucího naším profesním vrcholem. Pak ale přišel listopad 1989 a spolu s kolegou Vlastimilem Čermákem jsme se rozhodli, že když všechno umíme a všemu rozumíme, tak se staneme podnikateli ve stavebnictví. První dal výpověď Vlastimil Čermák, který začal podnikat od října 1990, já dal výpověď v lednu 1991 a začal jsem podnikat od března 1991. Oba jako OSVČ. Naším hlavním cílem, ideou a představou bylo to neuvěřitelné svobodné rozhodování o naší práci. To byl ten hlavní motor, abychom rozjeli vlastní firmy.



Shodou okolností píšu tento článek začátkem února, kdy v televizi dávají nejsledovanější seriál "Devadesátky". Ty byly leckde opravdu divoké, le-dacos se dalo ukrást, daly se vzít úvěry a potom je nesplácet. My jsme ale šli raději pomalou cestou tak, že jsme si každý koupili v bazaru na Rohanském ostrově maringotku, v železářství lopaty, krumpáče, zednické lžice a další potřebné vybavení. Do té maringotky za námi za každým přišla nejdříve jedna kopáčská parta, což byli jen tři chlapi, protože čtvrtý se bál kroku do neznáma. Každý měsíc k nám pak začaly chodit postupně další party, když lidi viděli, že podmínky u nás v soukromé sféře jsou přece jenom lepší.

Během jediného roku tak měla každá firma okolo 50 zaměstnanců, což bylo velmi potěšující, ale zároveň s tím přišlo i velké vystřízlivění. Mohli jsme si dovolit dělat větší stavby, kde ale byla potřeba sepsat smlouvy o dílo, všem zaměstnancům se musely počítat mzdy a odvody, musely se účtovat

všechny vydané a přijaté faktury a platit daně, ale my jsme nebyli právníci, účetní ani mzdoví účetní.

Tak jsme museli uznat, že všechno ani zdaleka neumíme a začít shánět potřebné odborné zaměstnance – mimochodem, prvním mzdovým účetním byl Ing. Miroslav Novák – a pak jsme mohli bez ztráty kytičky pokračovat v dalším budování firem. V roce 1993 už jsme měli v účetnictví trochu hokej, když zaměstnanci firmy Hrachovec pracovali na stavbě Čermáka, materiál se kupoval z obou firem střídavě, takže pan účetní prohlásil, že tudy cesta už nevede a tak se zrodila společnost Čermák a Hrachovec s.r.o.

V době sloučení a tedy začátku ČaH jsme měli okolo 100 zaměstnanců a obrát kolem 250 milionů Kč. V době založení s.r.o. bylo sídlo na pozemku pod Branickým mostem (most Inteligence). Už v době založení nám ale začínalo být malé, protože firma každým kvartálem rostla nejen v počtu lidí,

mechanizace a strojů, ale hlavně v objemu a složitosti získaných zakázek.

V roce 1994 přišel první zlomový okamžik – koupili jsme jako první firma v Čechách mikrotunelázní stroj na řízené vrtání kanalizačního potrubí o průměru 300 mm. Byl určen pro výstavbu kanalizace ve Stodůlkách. Stroj byl dodán západoněmeckou firmou MGF s dvouměsíčním zpožděním. Když konečně dorazil na stavbu k připravené a vystrojené šachtě, tak se do ní tlačná stolice nevešla, protože ji vyrobili větší, než byla výkresová dokumentace. Dalším problémem bylo, že se ani netočila, tedy nefungovala. Když to zkrátím, stroj odvezli, my jsme pak prohráli soud a museli jsme zaplatit i soudní výlohy. Naštěstí se nám během měsíce podařilo koupit obdobný stroj od renomované firmy Soltau, se kterým jsme naši první mikrotunelovanou kanalizaci vyvrtali v dohodnutém termínu. Tento stroj u nás funguje díky péči strojníků až do dnešní doby. Přes všechny tyto problémy jsme se stali průkopníky a lídry bezvýkopových technologií v Čechách. Máme největší škálu bezvýkopových technologií, včetně technologií na injektování kanalizačních stok, mezi všemi českými stavebními firmami. O těchto technologiích, o jejich výhodách a možnostech využití jsme dokonce jezdili přednášet projektantům i investorům z různých oborů (vodohospodářům, rybníkářům, energetikům, silničářům nebo železničářům).

V téže roce jsme opravovali jednu z nejvýznamnějších staveb v Praze - tzv. Cizinecký vstup, který je přímo pod Staroměstskou radnicí s orlojem. Na opravu popraskaného zdiva spojné komory a výměnu kamenů v jazyce této spojky se chodila dívat celá odborná veřejnost Prahy. Byla to do té doby naše nejsložitější stavba, která nám získala kredit. Na druhou stranu s pocitem, že můžeme zbourat věž i s Pražským orlojem, se nám nespalo úplně nejlip.

Současně s Cizineckým vstupem jsme také zajišťovali stavební připravenost pro první velkou opravu kanalizace vložkováním v Praze – metodou Insituform – přímo na Václavském náměstí. Kanalizační stoku od ulice Ve Smečkách až dolů pod Baťu jsme museli převést do potrubí na chodníku, museli jsme zaslepit všechny přípojky z domů a přečerpávat je do potrubí na chodníku. K tomu všemu se ten chodník nesměl uzavřít a musel normálně fungovat pro pěší i pro zásobování. Bylo to složité, ale zvládli jsme to.

Když jsme dodělávali Cizinecký vstup, propadla se velká stoka v Dejvicích pod Ořechovkou, ulice Slunná. Protože jsme ale v danou chvíli měli od PKVT více zakázek, rozhodl se tehdejší ředitel, že to zadají jedné menší firmě. Když zahájili, tak nám její zoufalý majitel volal, že na takové složité práce nemá a že se z toho asi po... Druhý den jim šachta nad kanalizací spadla, utrhl se vodovod o průměru 300 mm. Následný gejzír udělal obrovský kráter a do něho se zřítíl betonový kabelovod. Odpoledne volal ředitel PKVT, jestli bychom se toho nemohli ujmout přece jen my.

A tady to někde začalo – jméno firmy se stalo známým, protože si se složitými akcemi vždycky uměla poradit.

V dubnu 1994 jsme se přestěhovali z Braníka do Řeporyjí, kde jsme si na 10 let pronajali pozemek 10 000 m² s dvěma budovami. Ta větší do té doby sloužila jako ubytovna, takže úprava na kanceláře byla velmi rychlá, jenom se nám ten barák zdál moc veliký!

Od roku 1995 jsme se stali uznávanou a všemi respektovanou firmou v oblasti kanalizací a vodovodů. Pochopili jsme, a dodneška si za tím stojím, že největším bohatstvím každé firmy jsou šikovná a loajální pracovníci. A to pracovníci na všech úrovních. Od lidí, kteří rýhy, šachty, štolky a tunely vykopou a zapažují, lidí, kteří tam potom smontují vodovod nebo kanalizaci popřípadě vyzdí stoky i se spadišti, spojkami nebo oddělovači, od lidí, kteří na stavbu projednají odběr a následně zavedou elektřinu, lidí, kteří zase spraví silnice a chodníky do stavu, jaký byl, než jsme ho rozkopali, lidí, kteří sedí v nákladáckách, UNCéčkách a v bagrech, v pojízdných dílnách, i ty dva chlapi, co vyrábí všechno ze dřeva pro ty, co na stavbě zdí a lezou po žebřících a nosí v korýtkách liták. Jsou tu ti, kteří to vše musí organizovat, objednávat materiál, auta, bagry, jeřáby, jednat s investory a projektanty, a když už to konečně postavíme, tak s těmi stohy papírů předat stavbu investorovi a zařadit kolaudaci. K tomu potřebujeme, aby stavbu někdo vytyčil, kde má být, hlídal správný



směr i sklon a nakonec pro investora vyrobil dokument, jak jsme to doopravdy postavili. A aby si stavitelé mohli objednat na stavbu auta a bagry a vůbec všechno, musí to někdo evidovat, opravovat, garážovat a účtovat na správnou stavbu. A toto bylo jenom stavění.

Další lidé nám musí zajistit účast v soutěžích, spočítat cenu nabídky tak, abychom to dokázali vyhrát, postavit a byli přítom lacinější než hordy ostatních firem. Když už něco vyhraje, musíme udělat smlouvy tak, abychom sami sebe ochránili před případným průšvihem. Během stavění je dobré také provedenou práci vyfakturovat a evidovat každou vystavenou fakturu – o vícepracích, změnách na stavbě, posunu dokončení. K tomu všemu, co děláme, se za pár set milionů musí nakoupit materiál, zaevidovat, vydat na tu správnou stavbu a taky zaplatit dodavateli.

No a nakonec si všichni zaslouží výplatu, které musí někdo počítat, odvést zdravotní a sociální pojištění, aby všichni dostali důchod, půjčky nebo Cafeterii. Jako firma musíme platit faktury a daně a zálohy a DPH a bůhvíco ještě. Úplně nakonec nás někdo ještě musí hlídat, že máme všechno v souladu s normami, abychom prošli všemi kontrolami a to jak na stavbách, tak ve vedení Řeporyjí.

Je nás 300 a jak se říkalo na vojně – každý zná své místo v tvaru. Žádný z těch článků nemůže vypadnout, na druhou stranu každý z těch článků může udělat chybu. To je normální, ale je důležité postavit se k tomu čelem a co nejdříve chybu napravit. Takže než tomu, kdo nějakou chybu udělal, začnete nadávat, tak se nejdříve zeptejte sami sebe, kdy jste naposled něco pokazili sami.

Mít tolik zaměstnanců je složité, ale je to záruka, že umíme dělat ty nejsložitější práce, protože tyhle dovednosti se dědí z generace na generaci. Dneska už nepříjde zedník z ulice, který vyzdí šachtu nebo stoku, o objektech ani nemluví. Běžný barák by takový člověk asi zvládl, ale k věcem, jaké děláme u nás, se propracuje až za několik let. Kdo z vás to u nás dělá, tak ví, o čem mluvím. To samé platí o montérech, tunelářích nebo technících na bezvýkopech. Myslím, že díky tomu, že jsme tuhle filozofii

dokázali udržet od založení firmy až do dnešních dní, patříme mezi absolutní špičku v oboru.

Devadesátá léta jsme tedy díky tomu, že jsme vznikli opravdu z nuly, přežili bez jakýchkoliv málérů, ty se děly jinde. Na přelomu tisíciletí už jsme stavěli velké stavby (v ceně přes 100 milionů) docela pravidelně. Organizační řád firmy si sednul, měnili se jenom lidé, věk se bohužel nedá zastavit.

Na konci devadesátých let jsme z Magistrátu hl. města Prahy dostali zprávu, že by bylo vhodné – vzhledem k objemu zakázek, které pro ně stavíme, změnit statut firmy. Jinými slovy změnit s.r.o. s miliónovým základním jménem na akciovou společnost, kde základní jmění bude podstatně vyšší.

A tak v roce 2000 došlo ke změně s.r.o. na a.s. se základním jménem 63 milionů korun českých. Spolupráce tak mohla pokračovat.

Zároveň v tomto organizačně přelomovém roce došlo k další zásadní věci v životě firmy. Podařilo se nám koupit celý areál v Řeporyjích! Hned jsme se pustili do projektování a následně do přestavby. Něco se předělalo, něco se postavilo nové a výsledek znáte sami.

V roce 2005 jsme dostali nabídku od společnosti Colas na odkoupení ČaH a začlenění do obrovské nadnárodní skupiny. Pro firmu to znamenalo otevření dveří do všech soutěží, protože pro nás přestala existovat omezení ve formě referenčních staveb. Colas měl reference z celého světa. V roce 2006 se v létě podepsala kupní smlouva s tím, že Čermák i Hrachovec zůstanou ve svých funkcích a budou ručit za výsledky v letech 2006 až 2008. Všechno jsme splnili a pan ředitel Čermák se rozhodl činnost ve firmě úplně ukončit. Na začátku roku 2009 jsem šel dělat ředitele místo něj a na místo obchodního ředitele ČaH nastoupil Ing. Miroslav Volf. V roce 2011 jsme se domluvili, že k nám ze Skanska přijde Ing. Petr Trejbal jako nový obchodní ředitel. Od roku 2012 se pak stal místo mě ředitelem pan Volf a na jeho místo nastoupil Petr Trejbal. Já jsem byl jmenován do představenstva společnosti ČaH. V této sestavě fungovalo vedení

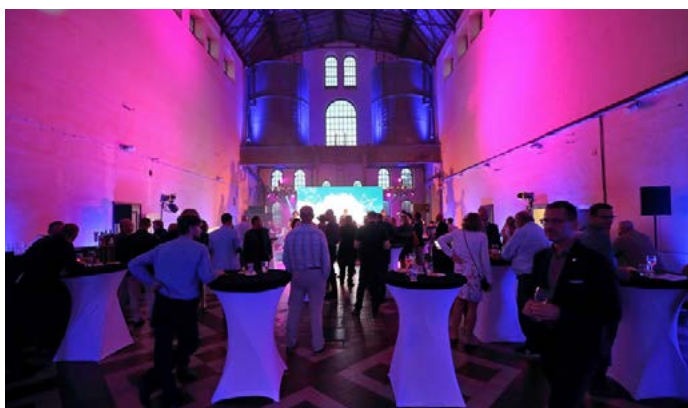
ČaH až do roku 2014, kdy se vedení Colas rozhodlo, že by bylo vhodné úplně vytačit jméno Hrachovec z firmy, protože duch jeho práce je tam pořád cítit (akorát neřekli, jak je cítit). Tak jsem od roku 2015 pracoval opět jako OSVČ pro svoji bývalou firmu. Domníval jsem se, že tím se můj podnikatelský život pěkně uzavřel do kruhu.

Ovšem život je nevyzpytatelný. Na jaře mě generální ředitel společnosti Colas pozval na kávu a oznámil mi, že se rozhodl firmu ČaH prodat. Co jiného mi zbývalo. Řekl jsem si jenom: „No, nekup to!“ Od podzimu 2017 je tedy Čermák a Hrachovec a.s. zase v českých rukou. Když změním minulý čas na přítomný ve známé Poláčkové knize – „Je nás pět“.

Máme tedy naši současnost i budoucnost zase ve svých rukách a doufáme, že jste za ty čtyři roky poznali, jak chceme, aby firma fungovala, že chceme, aby pravidla fungování byla jasná a spravedlivá, a že co slíbíme, to platí. Jinými slovy, kdo pomůže firmě vydělat peníze, dostane svůj podíl na tomto vytvořeném zisku. V prvních letech po Colasu jsme viděli trochu nedůvěry, ale věříme, že nyní už je všem jasné, že my svoje slovo držíme.

Ekonomické výsledky zde nebudu rozebírat, jenom bych rád všem poděkoval za to, jak všechny ty čtyři roky po Colasu dopadly - co jsme si naplánovali, to jsme i splnili. Doufáme, že i v následujících letech se nám bude společně dařit držet firmu Čermák a Hrachovec tam, kde byla doposud - to je vepředu před ostatními, protože tak dobře jako my to (skoro) nikdo neumí. Osobně si myslím, že říci nahlas, že patříme k nejlepším v oboru, není žádným vychloubáním a je to pozice, kterou jsme si na trhu budovali třicet let, a byla by škoda si to pokazit.

K tomu, co jsem napsal výše, ještě přidám jeden postřeh. Pořádáme sami různé akce pro naše obchodní partnery a naopak jsme na jiné akce zase zváni. A zatím, opakují zatím, nás všude berou jako vynikající odborníky a také, což je v naší branži docela vzácnost, jako slušné lidi. Je to vizitka nás všech, těch tří stovek lidí, o kterých jsem v tomto článku mluvil, tedy spíše psal. Pojďme dál na této cestě a malým pomocníkem snad bude i náš časopis. Pokud vás napadnou témata, o kterých si myslíte, že bychom je měli zařadit do dalších čísel, napište nám o nich. Je to časopis pro nás všechny, tak ať nás baví ho číst. ■



Firemní třicetiny jsme oslavili ve Staré čistírně odpadních vod

V příjemné a přátelské atmosféře se nesla oslava 30. výročí fungování naší firmy na trhu.

Toto významné jubileum jsme oslavili i s obchodními partnery a to v září loňského roku v industriálních prostorách Staré čistírny odpadních vod v Praze v Bubenči.

Na oslavě jsme přivítali hosty z řad investorů, projektantů i dodavatelů, z nichž řada s námi spolupracuje už od samého začátku. Bylo tedy na co vzpomínat a o čem si povídat.

Významné životní jubileum slavil také dlouholetý

ředitel firmy Miroslav Volf, nyní jeden z členů představenstva. A tak bylo nasnadě tyto dvě významné události spojit a to se také podařilo.

Součástí firemní narozeninové akce byla i prohlídka podzemních prostor s pozůstatky původních technologických zařízení jak pro vlastní čištění odpadních vod, tak pro související provoz.

Na další firemní oslavu se můžeme těšit již v dubnu v La Fabrice. ■

Pozvánka na setkání všech zaměstnanců v La Fabrice

Vážené kolegyně, vážení kolegové,

srdečně vás zveme na setkání všech zaměstnanců naší společnosti v La Fabrice, které se uskuteční **v úterý 12. dubna od 18:00 hodin.**

Těšíme se, že se konečně potkáme, připomeneme si 30letou historii naší firmy a seznámíme se s vizí pro další období. Těšit se můžete i na zábavné momenty a bohaté občerstvení.

Akcí nás provede moderátor Jakub Kohák a dorazí také exkluzivní host.

NECHTE SE PŘEKVAPIT, ČEKÁ VÁS VEČER „S VŮNÍ BENZÍNU“!

Máme nové logo!

Víte, proč jsme se do změny pustili?

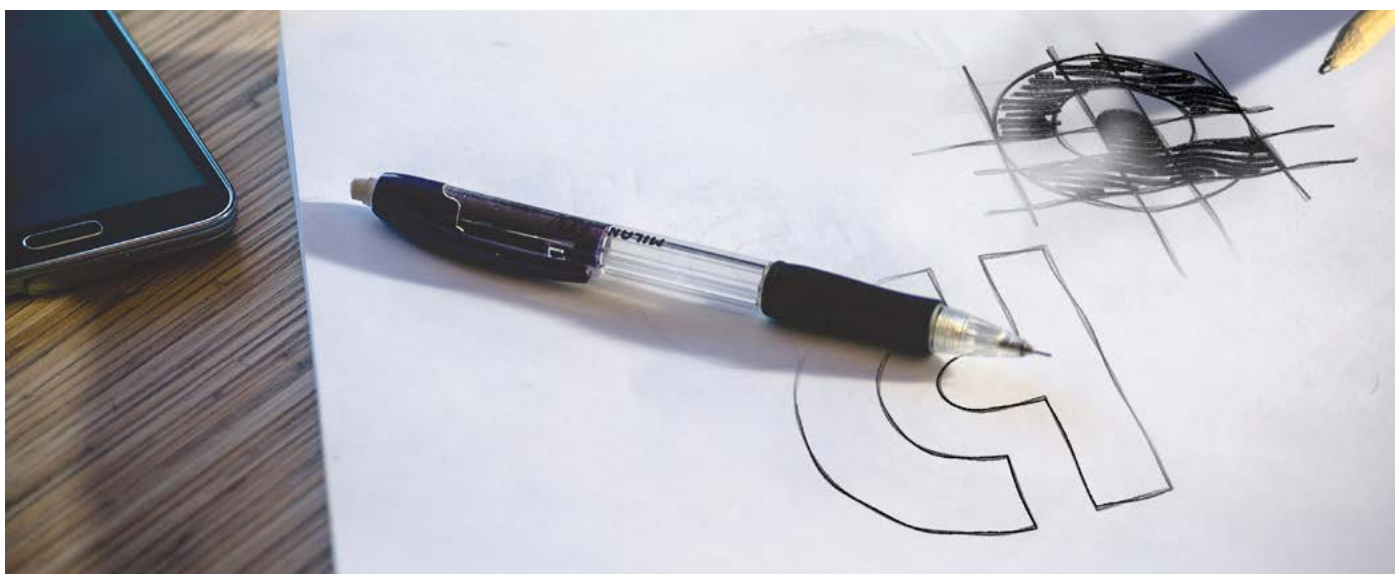
Když jste na začátku podnikání, přemýšlíte o tom, jak bude vaše značka vypadat, jak se bude jmenovat, co jí bude správně vystihovat, aby byla zapamatovatelná a měla nadčasový vzhled. A i když se to podařilo, za nějaký čas je stejně potřeba redesign značky - loga. Dostanete tak totiž nový vítr do plachet, moderní vzhled i lepší čitelnost. Stejně tak tomu bylo i u nás! A tak jsme na začátku letošního

roku představili po 28 letech logo nové. A podle nás se povedlo.

Autorem nového grafického návrhu je agentura BPR. Ta se do nového návrhu ponořila a vznikla nová podoba loga. Moderní bezpatkové písmo dokázalo z písmen CH vytvořit symbol znázorňující službu, které firma Čermák a Hrachovec a. s. nabí-

zí. V negativním prostoru mezi písmeny je možné najít inženýrskou síť, zjednodušenou trubku pro vodohospodářské stavby, ale zároveň silnici, která představuje výstavbu komunikací. Po otočení symbolu o 90 stupňů můžete ve tvaru vidět také tunel. Typická zelená barevnost loga zůstala zachována bez výrazné změny.

Věříme, že nás díky nové značce na trhu nikdo nepřehlédne. Moc si vážíme vašich pozitivních ohlasů a jsme rádi, že se s novou podobou naší firmy ztotožňujete. ■



Širší možnosti uplatnění na trhu díky spojení s VHS stavby a.s.

V říjnu loňského roku došlo k majetkovému propojení společností Čermák a Hrachovec a.s. a VHS stavby a.s.



ČERMÁK A HRACHOVEC



VHS
STAVBY

Hlavním důvodem propojení těchto dvou společností je upevnění pozice na trhu vodohospodářských staveb. Jedná se zejména o využití zkušeností obou zainteresovaných stran, využití referencí z realizovaných staveb obou společností a tím širší možnost uplatnění na poli vodohospodářských zakázek. Zatímco my realizujeme zejména liniové vodohospodářské

stavby, převážně na území města Prahy a naší doménou jsou vlastní dělnické kapacity i strojní vybavení, VHS stavby a.s. je inženýrská společnost, která se specializuje na složité technologické celky, jako jsou úpravy vod, vodojemy a čistírny odpadních vod. Synergie obou společností tak na trhu přináší nové možnosti pro koncové klienty.

Propojení obou společností je majetkové, nikoli manažerské. Firma VHS stavby a. s. je i nadále autonomně řízená společnost s vlastním managementem a pro obě společnosti se z hlediska jejich řízení nic nemění. Věříme, že tímto spojením upevníme naši silnou pozici na trhu vodohospodářských staveb a budeme dále zvyšovat uplatnění celé skupiny v tomto sektoru. ■

Na nově vytvořenou pozici „Finanční a personální ředitel“ nastoupil Ing. Marek Štěpnička

Markova sdílená pozice je pro obě skupiny velmi efektivní.

Marek pracoval po absolvování VŠE v Praze téměř 20 let pro mezinárodní poradenskou skupinu KPMG, kde poznal celou škálu výrobních a obchodních odvětví a to jako specialista v oblasti finančních auditů a daňového poradenství. Poté několik let zastával funkci skupinového finančního ředitele české rodinné firmy podnikající v nábytkářském průmyslu s celoevropskou působností. Ve stavebnictví se pohybuje od roku 2020, kdy nastoupil na stejnou pozici do VHS stavby a.s. a nadále tam setrvává.

S ohledem na skutečnost, že obě společnosti mají stejné vlastníky, podnikají ve stejném oboru stavební výroby a jedná se o dlouhodobě zavedené společnosti (disponují zcela funkčními finančně-odbornými úseky) s obratem skoro 2 mld. korun, je vhodné a velmi efektivní tuto pozici „sdílet“ a to nejen z důvodu úspory nákladů, ale hlavně z důvodu povinného vedení a vykazování konsolidovaných hospodářských výsledků celé skupiny.

Se svou rodinou se Marek věnuje zejména turistice a poznávání nových míst, jak v Česku, tak v zahraničí. Rád jezdí na všem, co má dvě kola a v zimě je nadšeným lyžařem.



Gratulace k letům stráveným ve firmě

Neslaví totiž jen naše firma, ale také naši kolegové. I ti mají významné kulatiny nebo půlkulatiny spojené s naší firmou.

V prvním čtvrtletí oslavili:

- **15 let ve firmě** –
Bc. Albína Kupková
- **20 let ve firmě** –
Ing. Marie Sokolová, Jiří Freudenfeld, Zbyněk Hanzlík, Petr Linhart, Marcel Strejc
- **25 let ve firmě** –
Jaroslav Jelínek a Michal Benýšek

Kolegům děkujeme za jejich dlouhodobou loajalitu a přínos pro celý náš tým a přejeme mnoho dalších let na společné palubě.

Hoši, do toho!

Jsmo nejen stavaři, ale také sportovci. Někteří z nás tělem, někteří duší.

A protože již dlouhou řadu let sídlíme v Řeporyjích, je samozřejmé, že chceme podporovat klub v lokalitě, kde jsme doma.

Proto již od roku 2015 pomáháme fotbalovému klubu Řeporyje, který vychovává mladé nadšence a trénuje i ty již zkušenější sportovce. Dohromady je jich už více než dvě stě. Z jejich řad jistě budete znát například ligového obránce Michala Jeřábka hrajícího za Duklu, Teplice nebo Jablonec. Je jich celá řada a my jim fandíme!

„Náš klub si vždy zakládal na mládeži, kde si chtěl vychovávat své hráče do týmu dospělých. Ovšem problém byl, jak už to ve sportu bývá, ve financích a to konkrétně v tom, že jsme nemohli děti obléknout do reprezentativních dresů. Firma Čermák



a Hrachovec a. s. nás podporuje již od roku 2015, kdy nám poprvé umožnila obléknout nové kvalitní dresy, teplákové soupravy a dokázala nám zajistit pomůcky pro trénink i vše důležité, co děti ke sportovní činnosti potřebují. Od té doby nám obléká každý rok jeden mládežnický tým. Pro nás nejen jako pro klub, ale i pro nás jako kluky, kteří se fot-

balem baví a svojí činností v klubu dělají čistě jen z nadšení, je podpora firmy vždy obrovskou vzpruhou a to především proto, že víme, že ještě jsou společnosti, kterým záleží na aktivitách v lokalitě, kde působí,“ řekl Zdeněk Štípek, sekretář klubu pro mládež. Doplnil, že si velice váží tohoto propojení a věří, že vydrží co nejdéle. ■

Vybudovali jsme unikátní spadiště pro průtok splaškové vody

Technicky náročné stavební dílo jsme v pražské Libni dokončili v roce 2020 a to ve spolupráci se společností INOS Zličín s. r. o. Spadiště pro průtok splaškové vody s tangenciálním nátokem a šroubovicovým obtokem získalo titul v prestižní soutěži „Stavba roku 2021“. Jedná se o unikátní technické řešení, jak na minimální půdorysné ploše propojit dvě kanalizační stoky, které mají mezi sebou výškový rozdíl 27 m.

Stavba se skládala z hluboko uložené stoky PN IV 900/1600 z prefabrikátů beton-čedič, spojné komory, mezilehlé revizní šachty hloubky 22,2 m a spadiště Libeň se spádovým stupněm výšky 27 m s celkovou hloubkou spadišťové šachty 36,5 m. Navržené spadiště s tangenciálním nátokem a šroubovicovým obtokem představuje zcela inovativní řešení - použití šroubovicového skluzu splaškových vod v otevřeném žlabu tlumí kinetickou energii, eliminuje vznik nebezpečného aerosolu a i riziko ucpání a tím vším usnadňuje provoz i údržbu.

Během této stavby jsme se museli vypořádat s množstvím předpokládaných i nečekaných problémů. Při rekonstrukci nevyhovujícího kanalizačního sběrače o délce 246 m, s výškovým rozdílem 40 m a s 5 spadišti, se musel brát ohled na řadu omezení a ochranných pásem. Kanalizace se totiž nachází v lesním svazitém pozemku a pod zahrádkářskou kolonií poblíž přírodní chráněné památky Okrouhlík. V potaz se musely vzít také vodovody, kanalizace, plynovody, slaboproudé a silnoproudé kabely, bludné proudy a komunikace. Naší snahou bylo během stavby co nejméně omezovat a obtěžovat okolí.

Výkopové práce byly kvůli navržené délce potrubí řešeny hornickým způsobem, tedy šachtami a što-



lami. Už hloubení šachty TŠ2, kterým obnova v srpnu roku 2016 začala, přineslo velkou výzvu. Bylo nutné najít vhodný důlní jeřáb, který dosáhne dna o hloubce šachty 23 m s kruhovým profilem 4,8 m. Speciálně pro tuto stavbu byl přestavěn jeřáb OVJ 75, který byl osazen delším lanem a výkonově a bezpečnostně upraven pro danou hloubku. Šach-

ta byla vyhloubena hornickým způsobem a mezi tím byly zahájeny práce na přeložce vodovodu DN800. Po dokončení přeložky proběhlo hloubení šachty TŠ1. Oproti šachtě TŠ2 šlo o technicky rutinní práci kromě zajištění křížených inženýrských sítí a stávající stoky. Z těchto důvodů byla vyhloubena nepravidelná obdélníková jáma o rozměrech cca 5 x 5 m a hloubce 5,4 m.



Náročný úkol představovala ražba pro novou stoku po dokončení šachet TŠ1 a TŠ2 v hloubce přes 20 m pod povrchem. Geologické a hydrologické podmínky v místě ražby zapříčinily nestabilitu horniny, velké tlaky na důlní výztuž a významný přítok podzemní vody do díla, k jejímuž odčerpání bylo nutné zajistit výkonné čerpání.

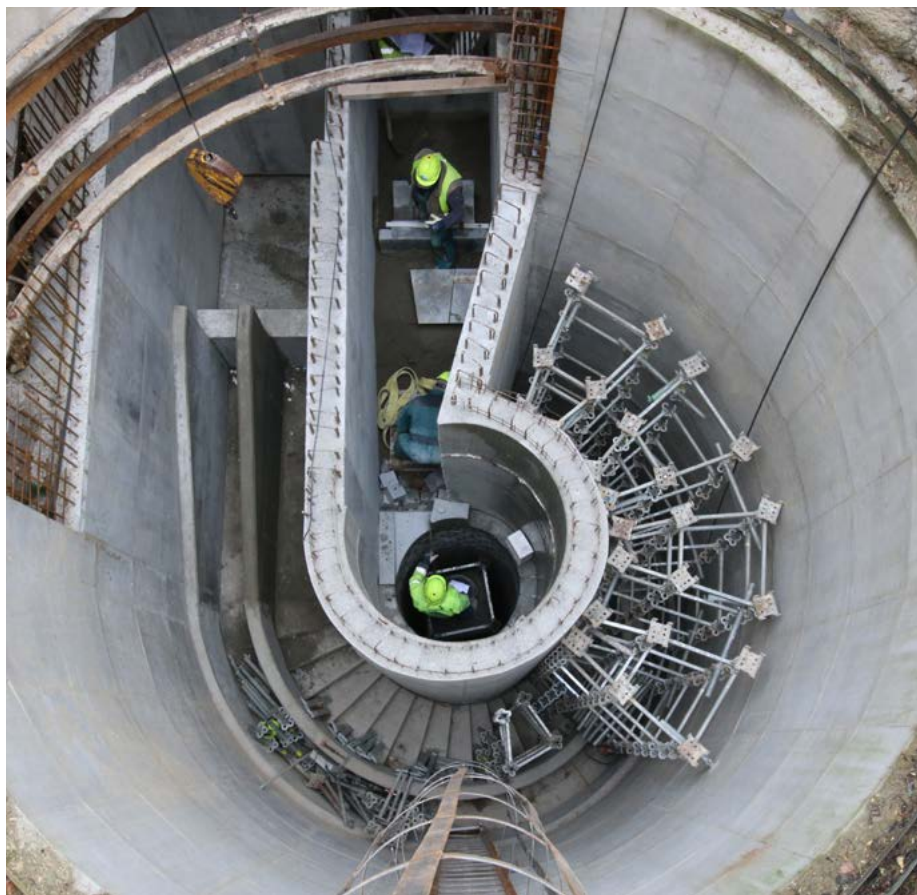
Hominové prostředí, v němž probíhala ražba štol a hloubení jam, bylo nutné v okolí výztuže zpevňovat jehlováním a injektážemi. Důlní výztuž musely zesilovat horizontální výztuže a železobeton. Vyraženy byly dvě štolky rozměru 2,4 x 2,8 m o celkové délce 253 m. Nejnáročnější výzvu přineslo hloubení šachty TŠ3. Podle projektové dokumentace bylo nutné vyrazit kruhovou jámu o průměru 6,7 metru a hloubce 37,4 m, což je složité samo o sobě. Pro třicetitunový jeřáb RDK 300-1, který byl schopen obsloužit dílo

takových rozměrů, bylo vytvořeno betonové podium. Hloubení probíhalo opět hornickým způsobem. Křížení stávající stoky komplikovalo následnou výstavbu spadišťové šachty a bezpečnost práce při hloubení a ražbě. Proto hlavní stavbyvedoucí rozhodl o realizaci obtokového potrubí stoky ve štole mimo objekt TŠ3. I tentokrát bylo nutné zesílit dílní výztuž a realizovat výkonný čerpací systém k eliminaci značného přítoku podzemní vody.

Šachta TŠ3 byla navržena pro atypické spadiště, které je svým provedením v Česku zcela unikátní. Konstrukčně je to provedeno jako železobetonová monolitická konstrukce dvou soustředných válců vzájemně spřažených točitou schodišťovou deskou a dalšími konstrukcemi. Kromě speciálně tvarovaných betonových konstrukcí a čedičových prvků je spadiště mohutně opevněno množstvím kamenicky opracovaných žulových kamenů tak, aby odolalo jen obtížně představitelné energii návrhového průtoku 1660 l/s. V průběhu realizace spadiště bylo nutné řešit spoustu detailů, které vznikaly díky originalitě a specifčnosti této stavby.

Pro dosažení maximální vodotěsnosti díla došlo ke změně technologie realizace stoky. Z důvodu vysoké hladiny podzemní vody nad stokou bylo vhodnější použití potrubních segmentů, konkrétně železobetonových trub většího profilu. Na dno štole byly zabetonované kolejnice v celé délce 253 m, na které byly trouby uloženy a následně zality cementopílkem. Dopravu a čerpání betonu do hloubky 23 m a na vzdálenost až 150 m zajišťovaly speciální dopravní potrubí a vhodná čerpadla na betony.

Jako poslední byly vybudovány objekty tří vstupních šachet: spojná komora SK1, umístěná na



stávající stoce, šachta Š2 a spojová šachta SŠ3 pro spadiště. Kanalizační objekty byly jedinečné svými tvary a umístěním. Vyzdívání a betonování takových objektů se přitom v dnešní době stává vzácným a výrazně ubývá lidí, kteří mají vhodnou kvalifikaci a zkušenosti v oboru.

Po uvedení díla do provozu byla původní spadišťová kaskáda zalita cementopílkem. Při výstavbě pracovníci naší firmy vytěžili a odvezli přibližně 3500 m³ horniny a realizovali 250 m nové stoky, která je uložena v hloubce od 4 do 37 m pod povrchem. ■

Základní údaje o stavbě

Název stavby: Rekonstrukce kanalizačního sběrače, ul. Nad Novou Libní, Praha 8

Investor: Pražská vodohospodářská společnost a.s.

Generální dodavatel: INOS Zličín s.r.o.

Subdodavatel: Čermák a Hrachovec a.s.

Hlavní stavbyvedoucí: Vlastimil Čermák

Stavbyvedoucí: Ing. Vladimír Vošický, Ing. Petr Šíma, Ing. Jakub Nevím

Důvěra se musí budovat

Naše společnost Čermák a Hrachovec a.s. je významným podnikatelským subjektem v České republice.

V rámci své vnitřní i vnější podnikatelské politiky prosazujeme budování slušných obchodních a mezilidských vztahů. Vnímáme je jako základní prvek pro budování důvěry – ať už mezi společnostmi a jejich zaměstnanci nebo mezi společnostmi a jejich obchodními partnery.

Zavázali jsme se prosazovat etické principy a tento závazek jsme vtělili do Etického kodexu, který obsahuje zásady jednání společnosti směrem k zaměstnancům, obchodním partnerům i veřej-

noprávním subjektům. Kodex definuje také zásady vystupování vůči laické i odborné veřejnosti a požadované zásady vzájemného chování zaměstnanců ve společnosti.

Uplatňujeme nulovou toleranci ve vztahu k úplatkům a dalším formám protiprávního jednání, které směřuje k narušování volné hospodářské soutěže. Nejen od svých zaměstnanců, vedoucích pracovníků a statutárních orgánů, ale i od svých dodavatelů a obchodních partnerů

očekáváme, že budou dodržovat veškeré platné právní předpisy.

Přijali jsme řadu systémových opatření, která snižují riziko možného neetického nebo protiprávního jednání. Tato systémová opatření jsou součástí tzv. Compliance systému společnosti.

Vytvořili jsme vnitřní předpis, kde jsou jasně definovány veškeré nepřipustné formy jednání, které nejsou ze strany společnosti tolerovány. V rámci vnitřních předpisů byly jasně vymezeny přípustné a nepřipustné formy darů a jasně definován zákaz úplatků nebo plateb bez zřejmých právních důvodů atd.

I tento rok se zaměříme na kontrolu dodržování těchto pravidel chování. ■

Sanační práce v kolektorových tunelech jsou náročné, ale potřebné

Stísněný prostor, různé hloubky tunelu pod povrchem, ve kterých se pracuje a především velký důraz na bezpečnost práce. Rozsáhlé rekonstrukce si v těchto letech žádají právě kolektorové tunely ze 70. let minulého století. Náš tým jich pro společnost PREdistribuce realizoval několik. Jednalo se o rekonstrukce a sanace ostění kolektorových tunelů i přístupových šachet. Naposledy to bylo v pražských Holešovicích.

Sanační práce na projektu „Oprava jámy J12 a podpovrchového objektu v kolektorovém tunelu v Holešovicích“ jsme dokončili v říjnu loňského roku. Opravovali jsme zde nátery ocelových konstrukcí a prováděla se sanace betonového ostění jámy J12 i podpovrchového objektu. Ty jsou součástí kabelového tunelu, který se nachází v transformovně Holešovice. Stávající jáma slouží jako vstupní, větrací a v ojedinělých případech může sloužit i jako úniková. Dosahuje hloubky 39 m a její průměr je 5 m. I v ní se muselo provést několik doplňkových prací, jako je povrchová i hloubková sanace ostění, cementové a polyuretanové injekce, nátery ocelové výstroje, sanace železobetonových konstrukcí, oprava systému odvodnění nebo odstranění korodujících trapézových plechů a ocelových nosníků.

Práce ztěžoval velmi stísněný prostor při realizaci prací za provozu, kdy bylo nutné ochránit všechny kabely, aby se zabránilo úrazu pracovníků a také mechanickému poškození samotného vstrojení jámy.

Co kus, to unikát!

Sanační práce tohoto typu jsou zajímavé především svou originalitou. I když se sejde více zakázek podobného typu, jejich řešení je diametrálně odlišné. I v případě, že jsou vstupní problémy na první pohled obdobné, způsob řešení je stejný jen přibližně ze čtyřiceti procent. Liší se v rozsahu sanace, se kterou souvisí volba nejlepší strategie. Důležitý je přístup projektanta i investora, přesvědčovací schopnosti a znalosti našich stavbyvedoucích, volba vhodné technologie v závislosti na okolnostech, prostředí a materiálu, schopnost operativně reagovat na zjištěné skutečnosti po odhalení poruch ostění apod. Převážná část těchto prací je doprovázena výrony průsakových vod a bojem s jejich zastavováním, či převáděním pomocí odlehčovacích vrtů a svodů do odpadního žlabu na dně jámy a tunelu. Díky kvalitním pracovníkům - včetně těch v dělnických profesích, bez kterých bychom se neobešli - se nám v tomto oboru daří a investor je s našimi výsledky spokojen.

Na tuto dokončenou stavbu jsme navázali pracemi na opravě jámy J14 a PPO v KT Holešovice. Ten je již čtvrtým projektem tohoto typu, na kterém se naše společnost podílí. ■

Základní údaje o stavbě

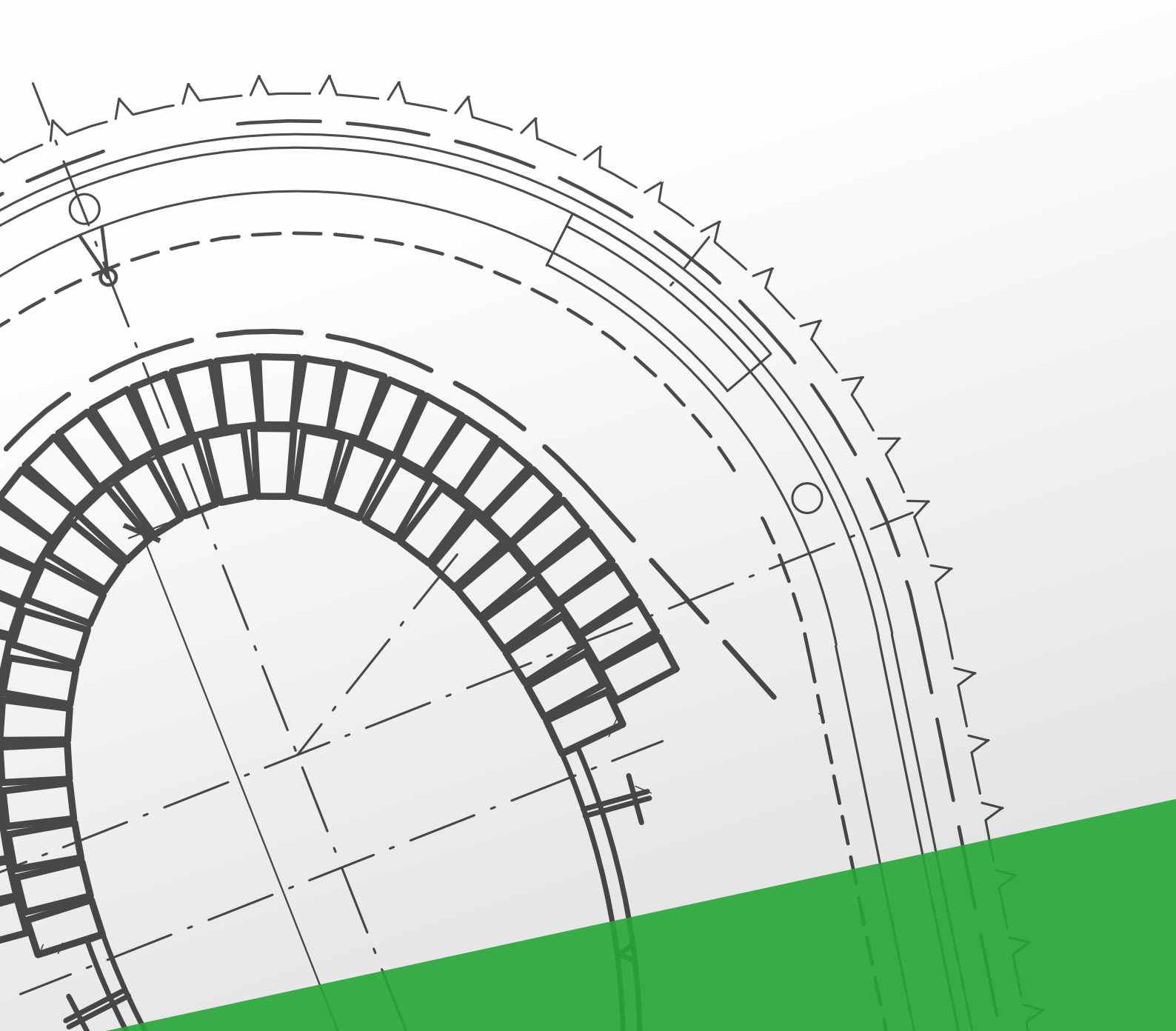
Název stavby: Oprava jámy J12 a PPO v KT Holešovice, Praha 7

Investor: PREdistribuce a.s.

Hlavní stavbyvedoucí: Ing. Jan Šíma

Stavbyvedoucí: Ing. Vít Kučera a pan Michal Jančík





Sledujte nás na sociálních sítích
@Čermák a Hrachovec a.s.



ČERMÁK A HRACHOVEC

ZPRAVODAJ ČERMÁK A HRACHOVEC

Vydání: 01/2022 | Náklad: 150 ks

Čermák a Hrachovec a. s., Smíchovská 31, 155 00 Praha 5 – Řeporyje
T: +420 251 091 311 | E: cerhra@cerhra.cz | www.cerhra.cz | IČ: 26212005 | DIČ: CZ 26212005
Redakční rada: Čermák a Hrachovec a.s., BPR – Bohemia Public Relation s.r.o.
Grafika: Bohemia Public Relation s. r. o.